

MIÐNÁMSVAL 2018

**VINNURÆTTAÐAR  
MIÐNÁMS-  
ÚTBÚGVINGAR**



**GLASIR**

TÓRSHAVN COLLEGE

Vend við fyrri at lesa um gymnasialar miðnámsútbúgvingar

[WWW.GLASIR.FO](http://WWW.GLASIR.FO)

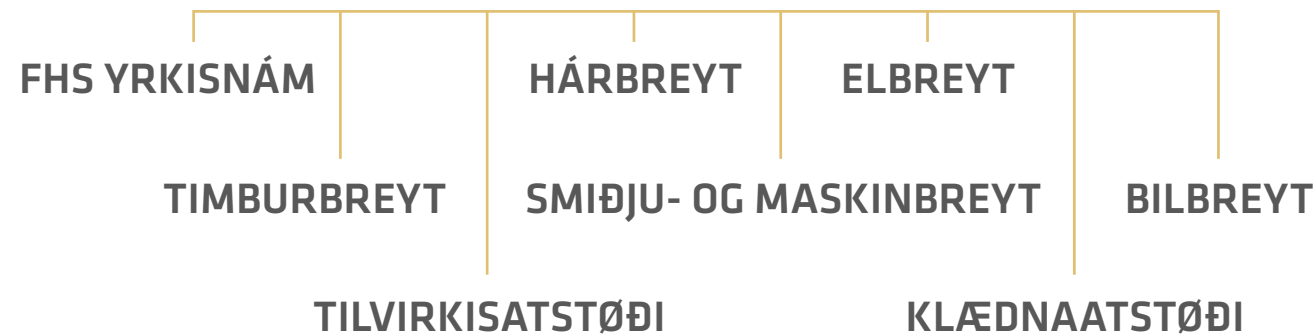
## Glasir

Glasir er Føroya størsti útbúgvingarstovnur við umleið 250 starvsfólkum og yvir 1.500 næmingum, lærlingum og lesandi. Á Glasi bjóða vit vinnurættaðar- og gymnasialar miðnámsútbúgvingar, hægri útbúgvingar, serbreyt og skeið av ymiskum slagi. Glasir er nýggjur útbúgvingarstovnur, sum er úrslitið av samanlegging av trimum miðnáms-skúlum. Næsta skúlaár verður heilt serligt, tí tá flytir Glasir inn í nýggja bygningin úti í Marknagili. Vit ynskja nýggju næmingunum, sum verða teir fyrstu, sum byrja sína miðnámsútbúgving í nýggja bygninginum, hjartaliga vælkomnum á Glasir.

## Vinnurættaðar miðnámsútbúgvingar

Vinnurættaðu miðnámsútbúgvingarnar á Glasi eru innan tekniska, merkantila og skapandi økið. Vinnurættaðu miðnámsútbúgvingarnar, ofta nevndar yrkisrættaðar útbúgvingar, eins og tilvirkisatstøði og klædnaatstøði, geva atgongd til víðari lestur ella beinleiðis störv í vinnuni innan bygging, handil, skrivstovu, el, skipasmíð, hárfriðkan v.m. Yrkisrættaðar útbúgvingar eru serliga ætlaðar fólki, sum ynskja at koma skjótt út á arbeiðsmarknaðin og harvið standa á eignum beinum.

## VINNURÆTTAÐAR MIÐNÁMSÚTBÚGVINGAR



## ÖNNUR TILBOÐ

SERBREYTT

MIÐNÁM FYRIREIHING G-16

Vend faldaranum við fyrri at lesa um gymnasialar miðnámsútbúgvingar á Glasi

## Hvørja breyt skal eg velja?

Á Glasi býta vit tær vinnurættaðu miðnáms-  
útbúgvingarnar í triggjar hövuðsbreytir.

1. Tekniskar breytir, sum umfata yrkisútbúgvingar innan timbur, el, bil, maskin ella smið. Um hugur tín er til hesi teknisku og handaligu øki, er hetta eitt gott val.
2. Skapandi breytir, sum umfata yrkisútbúgvingina innan hárfriðkan og útbúgvingarnar innan klædna- og tilvirkisatstøði. Hesar breytir eru til tín, sum ynskir at gerast hárfriðkari ella arbeiða við skapandi evnum innan móta-, design- og tekstiløkið.
3. Eina merkantila breyt, sum er FHS yrkisnám. Breytin er til tín, sum ynskir lærupláss innan fyrisiting, handil ella skrivstovu. Við røttu lærugreinasamansetingini er eisini móguleiki at halda áfram á øðrum ári á gymnasialu búskaparbreytini.

Tað er móguligt at søkja inn á tær yrkisrættaðu breytirnar uttan at hava lærusáttmála við lærupláss.

Ætlar tú t.d at fara í læru sum handverkari, søkir tú inn á viðkomandi breyt.

Eftir lokið prógv (½ ella 1 ár) er móguligt at søkja um lærupláss sum eitt nú elektrikari, bilmekanikari, hárfriðkari, timburmaður v.m. Samlaða lærutíðin er fyra ár. Møguleiki er eisini at byrja á læruplássi uttan skúlagongd.

Um tú ivast, so leiðbeina lestrarvegleiðararnir á Glasi teg at velja breyt og yrki, sum best búgva teg til ta útbúgvingarleið, tú ynskir.

Vit miða eftir, at tú upplivir Glasir sum eitt framúr læringsumhvørvi. Í nýggja bygninginum, sum er sergjørdur til endamálið, bjóða vit tær fjølbroytta og avbjóðandi undirvísing við uttanhýsis vitjanum, lestrarferðum, tvørfakligum verkætlanum og einum góðum og ríkandi sosialum umhvørvi.

### Upptøktreytir

9. ella 10. floks fráfaringsprógv fólkaskúlans ella líknandi.

### Umsóknarfreist

15. mars 2018.

### Hvussu tú søkir

Næmingur, sum ætlar á vinnurættaða miðnáms-  
útbúgving, skal søkja talgilt á heimasíðu  
Mentamálaráðsins: [innskriving.fo](http://innskriving.fo)

## FHS Yrkisnám

### Kravdar lærugreinar

Føroyskt C
Enskt C
Sølubúskapur C
Virkisbúskapur C
Samfelagsfrøði C
Kunningartøkni C
Lestrarmening

### Vallærugreinar

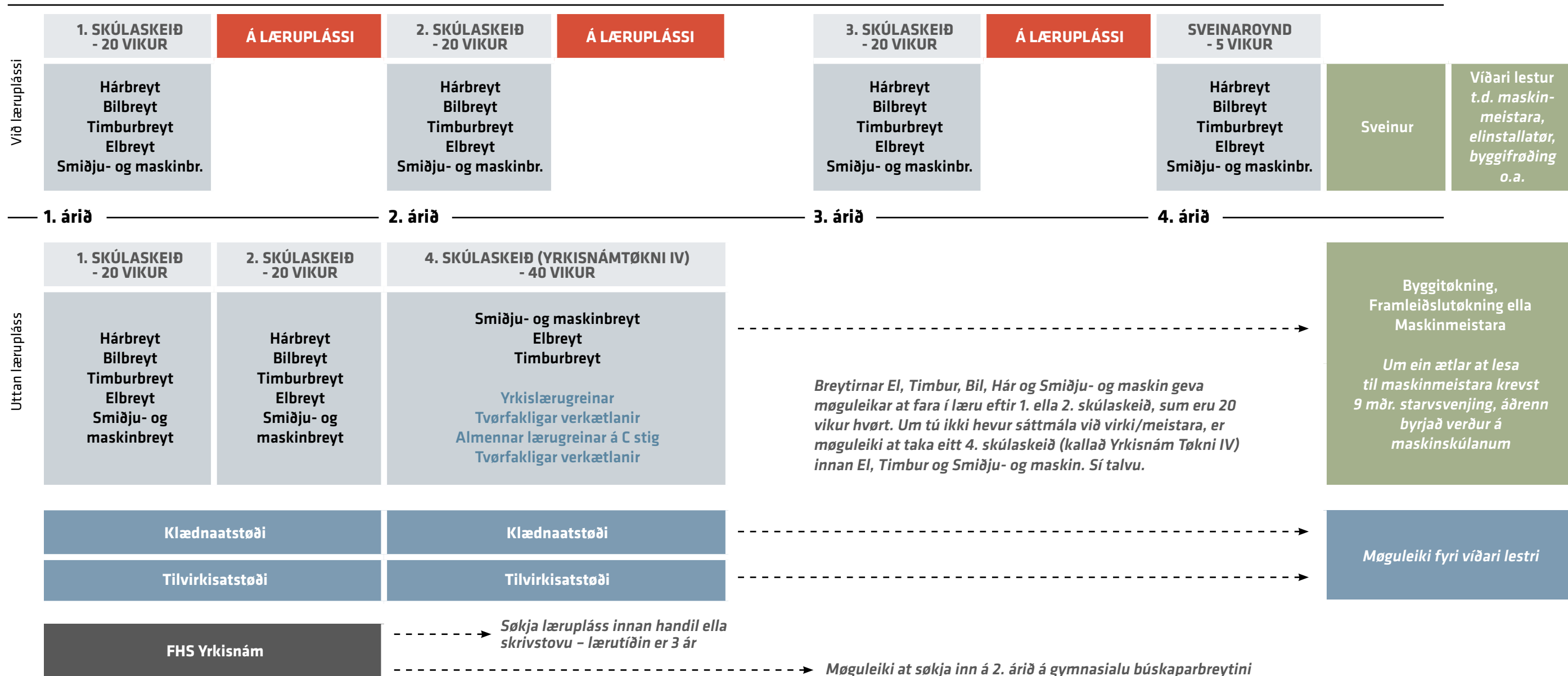
Ítróttur og heilsa C
Dekoratión C
Innovatión C
Støddfrøði C
Forritan C

FHS Yrkisnám er støðisútbúgving innan fyrisiting, handil og skrivstovu. Útbúgvingin tekur eitt ár og endar við próvtøkum og prógvi. Við FHS-prógvi er lærutíðin innan skrivstovu ella handil 3 ár. Við prógvi frá búskaparbreytini er lærutíðin innan skrivstovu og handil 2 ár, meðan hon er 2½ ár við hinum gymnasialu breytunum. Um ein fer í læru uttan nakað miðnámsprógv, er lærutíðin 4 ár, og tá skalt tú taka FHS-prógv tey fyrstu trý árin av lærutíðini. Á FHS Yrkisnámi eru ymiskar spennandi lærugreinar innan handil og vinnu, har tú lærir um marknaðarførslu, tænastræving, roknskap og annað.

Eisini er móguleiki at velja tvær ella triggjar lærugreinar úr vallærugreinayvirlitinum omanfyri.

Velur tú støddfrøði C, skalt tú velja eina aðra vallærugrein, og hevur tú tá móguleika at halda á fram á øðrum ári á búskaparbreytini. Velur tú ikki støddfrøði C, skalt tú velja 3 vallærugreinar, og hevur tú tá ikki móguleika at halda á fram á øðrum ári á búskaparbreytini. Grundin til, at tú bert kanst hava tvær vallærugreinar, um tú velur støddfrøði C er, at støddfrøði C er so stórt í vavi við útbúgvingartíð og næmingatíð og er líka arbeiðskrevjandi sum tvær av hinum lærugreinunum.

# Yvirlit yvir teknisku, skapandi og merkantilu breytirnar





## Elbreytin

### Kravidar lærugreinar

Vitugar innleggingar	Dimensionering 1
Orkutækni	Elektrotækni
Ravmagnslæra	Eldslökking
Stýringar	Fyrstahjálp
Maskininnleggingar	Arbeiðsumhvørvi
Ljósskipanir	Føroyskt E
Innleggingar	Enskt E
Góðskustýring	Støddfrøði E
Diagrammlæra 1	Alisfrøði E

### Vallærugreinar

Dimensionering 2
Signaltækni
Elektronik
Ljóstækni
Diagrammlæra 2
Íverksetan
Evnafrøði
Samfelag
Støddfrøði D
Søla og tænasta

Á elbreytini arbeiðir tú við innlegging av sterk- og veik-streymi í t.d. sethús, skrivstovur, virki, skúlar og í skip. Hetta kann fevna um ljós, hita, motorar, elektroniskar stýringar til flutningsskipanir og framleiðslueindir.

Eisini fæst tú við tele-, teldu- og antennuinnleggingar og forritan av elektroniskum stýringum. Við elbreytini er møguligt at fara í læru sum elektrikari. Eisini er møguligt, uttan lærusáttmála, at taka 4. skúlaskeið og við 9 mánaðar starvslæru at lesa til maskinmeistara.

Veljast skulu tvær vallærugreinar á 2. skúlaskeiði, sum byrjar í januar 2019. Nærri kunning um vallærugreinar verður í desember 2018.



## Smiðju- og maskinbreytin

### Kravidar lærugreinar

Sveising	Tilfarslæra
Blikkarbeiði	CAD / Inventor tekniforrit
Rørarbeiði	Stýringstækni
Smiðjuarbeiði	Arbeiðsumhvørvi
Smiðjuástøði	CNC-tækni
Tekning	Brandskeið
Maskinarbeiði	Fyrstahjálp
Maskinástøði	Føroyskt E
Montasja	Enskt E
Dreying og fresing	Støddfrøði E
Spóntakandi arbeiði	Alisfrøði
Amboðslæra	

### Vallærugreinar

Motorlæra
Dugnaskapsroynd í motor
Sveising
Blikk
Søla og tænasta
Íverksetan
Samfelag
Evnafrøði
Støddfrøði D

Á smiðju- og maskinbreytini arbeiðir tú við øllum innan smiðju- og maskinfakið, so sum sveising, motorlæru, dreying, fresing, vatn- og hitaskipanum til sethús, stýringum, v.m. Við smiðju- og maskinbreytini er møguligt at fara í læru sum maskinsmiður, kleinsmiður, rustfastur kleinsmiður, rørsmiður, rør- og blikksmiður og sveisari. Eisini er møguligt, uttan lærusáttmála, at taka 4. skúlaskeið og við 9 mánaðar starvslæru at lesa til maskinmeistara.

Veljast skulu tvær vallærugreinar á 2. skúlaskeiði, sum byrjar í januar 2019. Nærri kunning um vallærugreinar verður í desember 2018.



## Hárbreytin

### Kravidar lærugreinar

Anatomi, fysiologi og ergonomi	Frisingsteknikkur
Vistfrøðilig salong	Evnafrøðilig viðgerð
Permanent teknikkur	Faklig ástøði og tekning
Make-up og manicura	Fyrstahjálp
Langt hár og ekstensióin	Eldsløkking
Klippiteknikkur	Virkisbúskapur E
Hárvask, hárbots massaga, fønturkan, brýr og vippur	Sálarfrøði E
Heilsurøkt	Føroyskt E
Fønturkan (føll/bombage)	Enskt E

### Vallærugreinar

Frising
Make-up
Íverksetan
Samfelag
Søla og tænasta
Evnafrøði

Á hárbreytini arbeiðir tú mest við hárvíðgerð og vakurleikarøkt. Harumframt lærir tú, hvat tað innber at reka egið virki, so sum búskap, kundarøkt, sálarfrøði og mangt annað. Arbeiðið er fjølbroytt, tí mótin skiftir alla tíðina. Hárfriðkarar starvast mest á hárstovum, tó eisini innan films- og sjónleikaraheimin og á sjónvarpsstøðum. Við hárbreytini er møguligt at fara í læru sum hárfriðkari.



Veljast skulu tvær vallærugreinar á 2. skúlaskeiði, sum byrjar í januar 2019. Nærri kunning um vallærugreinar verður í desember 2018.

## Bilbreytin

### Kravidar lærugreinar

Bensin- og dieselmotorar	Epoxy
Bremsur	Dyno
Motorstýringar	ABS
Ravtøkniskipanir	A/C
Stýrigreiðir og fjaðran	Eldsløkking
Skrokkur	Fyrstahjálp
Transmission	Alisfrøði E
Trygdar- og hentleikaútbúnaður	Støddfrøði E
Útskiifting av rútum	Enskt E
Bremsurullufelt	Føroyskt E

### Vallærugreinar

Elektronisk bensininnspæring
Støddfrøði D
Samfelag
Trygdarútgerð
Íverksetan
Søla og tænasta
Evnafrøði

Á bilbreytini arbeiðir tú við als kyns tøkni, sum er samlað í einum persónbili. Her verður arbeitt við motorum, gearskipanum, undirvogni, elektriskum skipanum v.m. Harumframt fæst ein grundleggjandi vitan um brekkanning og umvæling av mekaniskum og elektroniskum skipanum í bilinum. Við bilbreytini er møguligt at fara í læru sum bilmekanikari.



Veljast skulu tvær vallærugreinar á 2. skúlaskeiði, sum byrjar í januar 2019. Nærri kunning um vallærugreinar verður í desember 2018.

# Timburbreytin

## Kravdar lærugreinar

Byggnings fysik	Snið, skap og litir
Hæddarmáta og avseta	Tekning
Trappur, rimaverk og svalar	Arbeiðsumhvørvi
Konstruktiónir	Eldsløkking
Byggipláss	Fyrstahjálp
Betong og forskalling	Alisfrøði E
Tilfarslæra	Støddfrøði E
Amboðslæra	Enskt E
Góðskutilvitan	Føroyskt E
Ísetan av hurðum og vindeygum	

## Vallærugreinar

Gipsarbeiði
AutoCad
Evnafrøði
Søla og tænasta
Maskinsnikkara arb.1
Maskinsnikkara arb.2
Trigonometri í praksis
Íverksetan
Samfelag
Støddfrøði D

Á timburbreytini arbeiðir tú við at byggja sethús, virkisbygningar og onnur byggjarbeiði. Her lærir tú, hvussu tú forskallar, avrættar og leggur gólv, bjálvar og tettir við dampsperrum, gert byggjarbeiði úti og inni, setur vindeygu og hurðar í v.m. Snikkarin ger m.a. hurðar, vindeygu og innbúgv so sum køksskáp, borð, stólar v.m. Við timburbreytini er møguligt at fara í læru sum húsasmiður ella snikkari. Eisini er møguligt, uttan lærusáttmála, at taka 4. skúlaskeið og síðani at lesa til byggitøkning.

Veljast skulu tvær vallærugreinar á 2. skúlaskeiði, sum byrjar í januar 2019. Nærri kunning um vallærugreinarnar verður í desember 2018.



# Tilvirkisatstøði

## 1. árið

Tekstilamboð, (veving, binding, tøvning v.m) framleiðslumenning	
Búfrøði, tilfarslæra, søga innan tekstil og sniðgeving	
Rávørufrálæra (øll lið innan handfaring av ull, skinni v.m)	
Føroyskt C	Kunningartøkni C
Enskt C	Myndlist C
Støddfrøði C	Stílmennig C

## 2. árið

Tilvirkisatstøði er ein 2 ára útbúgving, sum tekur støði í handverkssiðvenjum innan tilfar og tekstil – ein útbúgving, sum kann birta upp undir skapandi hugin. Útbúgvingin gevur grundvitan innan tekstilhandverk, tilfarsvitan og design. Harumframt læra næmingarnir eisini um møguleikarnar at skapa við hesum.

Arbeitt verður við verkætlanum, har næmingarnir læra at arbeiða við handverkinum, designtólum og kreativum tilgongdum. Sum útbúgvin tilvirkisatstøðingur hevur tú møguleika at lesa víðari til design-teknolog ella fara beinleiðis út á arbeiðsmarknaðin.



# Klædnaatstøði

## 1. árið

Framleiðslumenning og kalkulati3n, v3ruframleiðsla, tilfarslæra

Maskinhandfaring, framleiðsla, seyming

Skjalpr3gvann, modellkonstrukt33n, Illustrator

F3royskt C

Kunningart3kni C

Enskt C

Myndlist C

St3ddfr3ði C

St3lmenning C

Klædnaatst3ði er ein 2 ára 3tb3gving til t3n, sum ynskir at menna t3ni kreativu evni innan m3taheimin. Vit bj3ða eina spennandi og kreativa 3tb3gving, har t3 f3ert hollan kunnleika innan klædnaframleiðslu. Vit arbeiða m.a. við sniðgeving, seyming, konstrukt33n og m3tas3gu.

Sum 3tb3gvinn klædnaatst3ðingur hevur t3 m3guleika at lesa v3ðari til designteknolog ella klædnahandverkara. Eisini er m3guligt at fara beinleiðis at arbeiða á seymistovu ella sum sj3lvst3ðug/ur vinnurekandi.





## Serbreytin

Serbreytin er eitt 4 ára skúlatilboð til næmingar við serligum tørvi. Grundhugsjónin við serbreytini er at menna ung millum 16 og 25 ár, ið ikki megna at gjøgnumføra miðnám undir vanligum treytum, hóast teir stuðulsmøguleikar, sum eru í vanligu skúlaskipanini. Yvirskipaða málið við serbreytini er at geva ungum við serligum avbjóðingum móguleika at nýta sínar gávur og førleikamenna seg út frá tí stóði, tey eru á. Endamálið er at menna førleikar næmingins á hesum økjum:

- at hava ávirkan á egin lívskor
- at skapa sær eitt innihaldsríkt lív
- at skapa sær eitt virkisført lív

Innihaldið á serbreytini og tað, sum ítøkiliga verður arbeitt við, er rættiliga nógv øðrvísi enn á gymnasialum og yrkisrættaðum miðnámi. Undirvísingin verður lagað eftir førleikanum hjá einstaka næminginum bæði sosialt, fakliga og fram móti ávísu yrki. Dentur verður lagdur á, at tú kennir, at tú megnar uppgávnar og upplivir ein innihaldsríkan gerandisdag í samskipti við onnur.

## GYMNASIALAR MIÐNÁMSÚTBÚGVINGAR

Serbreytin endar við serstøkum prógvi, sum byggir á OCN-skipanina, sum er lýst í Tilmæli um serliga skipað miðnám sum heildartilboð til ung við serligum tørvi, sum bleiv handað Mentamálaráðnum og Almennamálaráðnum 30. januar 2015.

Almennu upptøkutreytirnar eru ikki galdandi fyri serbreytina. Ein upptøkubólkur stendur fyri upptøkuni, og umsøkjara verða bodnir til upptøksamrøðu saman við avvarðandi. Fyri at kunna veita best móguligan stuðul til einstaka næmingin, er umráðandi, at skúlin fær viðkomandi skjøl, so sum sernáms- og sálarfrøðiligar frágreiðingar.

